



## EXAMEN PROFESSIONNEL D'ANIMATEUR PRINCIPAL DE 2<sup>EME</sup> CLASSE - AVANCEMENT DE GRADE

### SESSION 2018

*L'examen professionnel d'accès par avancement au grade d'animateur principal de 2<sup>ème</sup> classe a été organisé par le Centre de Gestion d'Ille et Vilaine pour les collectivités et établissements de Bretagne, de Normandie et des Pays de la Loire.*

#### I - Examen professionnel d'animateur principal de 2<sup>ème</sup> classe - avancement de grade

##### A - Calendrier

Période d'inscription	du 2 mai au 31 mai 2018
Période de retrait des dossiers	du 2 mai au 23 mai 2018
Date limite de dépôt des dossiers	le 31 mai 2018
Epreuve écrite	le 20 septembre 2018
Réunion de jury d'information	le 6 novembre 2018
Epreuve orale d'admission	les 3, 4, 10 et 11 décembre 2018
Réunion du jury d'admission	le 12 décembre 2018

## B - Inscriptions

90 candidats se sont préinscrits à cet examen entre le 2 mai et le 23 mai 2018.

Sur les 76 candidats ayant retourné leur dossier d'inscription dans les délais impartis, **8 candidats** n'ont pas été admis à concourir, faute de remplir les conditions requises (motifs principaux : ancienneté insuffisante ou grade d'animateur non atteint).

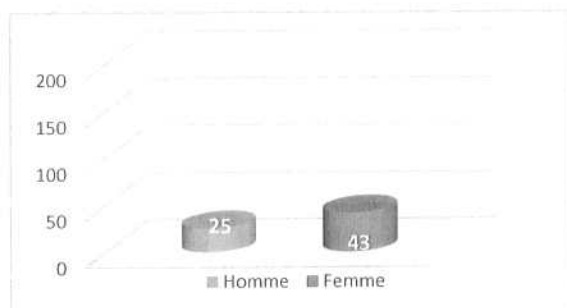
Ainsi, 68 candidats ont été admis à concourir.

## II - Candidats

### A - Origine géographique

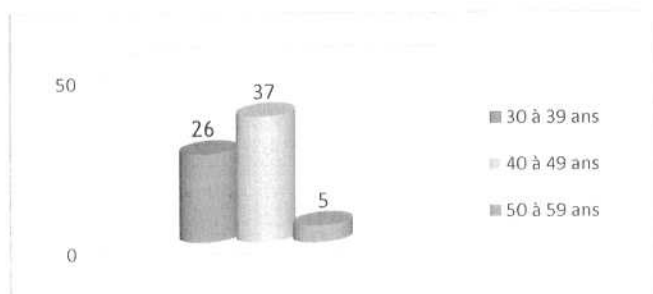
DEPARTEMENT D'ORIGINE	NOMBRE D'ADMIS A CONCOURIR	
	Effectifs	Total
Bretagne	20	67 Soit 98.53% des convoqués
Pays de la Loire	21	
Normandie	26	
Hors Grand-Ouest	1	1 Soit 1.47 % des convoqués

### B - Répartition hommes-femmes



63.23% des candidats sont des femmes

### C - Tranches d'âge



L'âge moyen est de 41 ans.

### III – Epreuve écrite d'admission

#### A - Déroulement

L'épreuve écrite d'admission s'est déroulée le 20 septembre 2018 au siège du Centre de Gestion d'Ille et Vilaine à Thorigné-Fouillard (35).

Sur les 68 candidats admis à concourir, **55 étaient présents**, soit un taux d'absentéisme de 19.12 %. Pour information, en 2016, le taux d'absentéisme était de 21.87%.

	Candidats admis à concourir	Candidats présents	Taux d'absentéisme
TOTAL	68	55	19.12%

#### B - Nature de l'épreuve et analyse des résultats

La note de cadrage de l'épreuve écrite ainsi que le sujet sont en ligne sur le site internet du CDG 35, [www.cdg35.fr](http://www.cdg35.fr), rubrique « Passer un concours ». Le sujet ne comporte pas d'indications de correction.

Il est attribué à chaque épreuve une note de 0 à 20.

Conformément à la réglementation, chaque copie, rendue anonyme par le candidat, a fait l'objet d'une double correction.

Toute note inférieure à 5 sur 20 à cette épreuve écrite entraîne l'élimination du candidat.

Le libellé réglementaire de cette épreuve d'admission est le suivant : *rédaction d'un rapport à partir des éléments d'un dossier portant sur l'animation sociale, socio-éducative ou culturelle dans les collectivités territoriales, assorti de propositions opérationnelles (durée : 3 heures ; coef. 1).*

#### **Le sujet de l'épreuve proposé cette année était le suivant :**

Vous êtes animateur territorial principal de 2<sup>ème</sup> classe, au sein de la direction de l'Education de la mairie d'Animville, commune de 10 000 habitants, située dans une zone géographique ayant particulièrement souffert des combats de la guerre de 1939/1945.

A la Libération, les élus municipaux de l'époque ont décidé de s'engager dans des jumelages afin de marquer leur volonté de « Paix et d'amitié entre les peuples ». Ces jumelages ont été conclus avec trois villes européennes de strate identique à Animville, mais se sont étiolés progressivement. Actuellement, ils sont gérés par le cabinet du Maire.

Le Maire souhaite relancer ces jumelages en les modernisant et en impliquant les services municipaux.

Dans un premier temps, le Directeur de l'Education vous demande de rédiger à son attention, exclusivement à l'aide des documents joints, un rapport sur les évolutions des jumelages en France (10 points).

Dans un deuxième temps, il vous demande d'envisager des propositions opérationnelles permettant de dynamiser ce secteur pour la commune d'Animville (10 points).

**Dossier comportant 12 documents (25 pages)**

### Résultats de cette épreuve :

Nb de copies	Moyenne générale	Note la plus haute	Note la plus basse	Nb de notes éliminatoires
55	10.35	14.00	6.00	0

21 candidats ont obtenu une note inférieure à 10 / 20, soit 38.18 % des candidats présents.

Aucun candidat n'a obtenu une note éliminatoire à cette épreuve

### Observations générales des correcteurs :

Le sujet est conforme à ce que l'on peut attendre de ce grade. La thématique du sujet n'est toutefois pas classique et l'intérêt porté au sujet par les candidats semble être assez relatif.

Les candidats doivent être vigilants à la structuration de leurs idées afin d'éviter notamment les généralités, les approximations, voire même les raccourcis surprenants.

Les correcteurs souhaitent attirer l'attention des candidats sur le fait qu'il faut faire un plan et que celui-ci doit être annoncé dans une introduction. Les propositions opérationnelles doivent également être rédigées (ne pas faire une liste d'idées ou de concepts).

Les candidats doivent se mettre à la place du responsable qui lira cette note : elle doit être une aide à la prise de décision. Ainsi, il convient de faire apparaître un diagnostic, un plan d'actions, une évaluation.

### C - Candidats autorisés à se présenter à l'épreuve orale d'admission

Selon l'article 6 du décret n° 2011-560 du 20 mai 2011, fixant les modalités d'organisation de l'examen professionnel prévu au II de l'article 16 du décret n° 2011-558 du 20 mai 2011 portant statut particulier du cadre d'emplois des animateurs territoriaux : « *Ne peuvent participer à l'épreuve orale que les candidats ayant obtenu une note au moins égale à 5 sur 20 à l'épreuve écrite* ».

Après avoir examiné les résultats de l'épreuve écrite, le jury, ne relevant aucune note éliminatoire, autorise les 55 candidats présents à l'écrit à participer à l'épreuve orale d'admission.

## IV – Epreuve orale d'admission

L'épreuve orale d'admission s'est déroulée sur 4 jours au Centre de Gestion d'Ille et Vilaine à Thorigné-Fouillard (35).

### A – Déroulement et résultats

Sur les 55 convoqués, 54 étaient présents, soit un taux d'absentéisme de 1.81 %

Le libellé réglementaire de l'épreuve orale est le suivant : *entretien ayant pour point de départ un exposé du candidat sur son expérience professionnelle ; l'épreuve se poursuit par des questions permettant d'apprécier les connaissances professionnelles du candidat ainsi que sa motivation et son aptitude à exercer des missions d'encadrement. Durée : 20 mn dont 5 minutes au plus d'exposé ; coefficient 1*

Toute note inférieure à 5 sur 20 à l'épreuve orale entraîne l'élimination du candidat.

### Résultats de cette épreuve :

Nb de candidats présents	Moyenne générale	Note la plus haute	Note la plus basse	Nb de notes éliminatoires
54	11.81	17.00	6.00	0

### Observations du jury sur l'épreuve orale d'admission :

Les candidats ont tous bien préparé leur exposé de 5 minutes. Le niveau est plutôt correct même si les membres du jury regrettent qu'ils aient eu besoin « d'aller chercher » les candidats dans leurs réponses et leurs argumentaires. Les candidats ont du mal à se projeter sur d'autres missions que les leurs et surtout se projettent difficilement sur des missions de management.

### B - Candidats admis

Le jury, après avoir procédé à la notation des épreuves d'admission et à l'examen de l'ensemble des notes obtenues par les candidats, a décidé de retenir le seuil d'admission suivant :

	Total	
Nombre de présents	54	
Meilleure moyenne / 20	15.50	
Nombre de candidats ayant une moyenne égale ou > à 10 sur 20	41	
Décision du jury	Seuil	Nb d'admis
	10.00	41

**Soit 41 candidats admis**

### C - Préparation aux épreuves et niveau de diplôme des candidats admis

En ce qui concerne la préparation à cet examen, parmi les 41 candidats admis :

- 34 ont déclaré avoir effectué une préparation personnelle aux épreuves : 82.92%,
- 7 ont déclaré avoir suivi une formation de préparation avec le CNFPT : 17.07 %.



En ce qui concerne le niveau de diplôme des candidats admis :

- 4.87% ont déclaré détenir un diplôme de niveau I (bac + 5),
- 31.71 % ont déclaré détenir un diplôme de niveau II (bac + 3 à bac + 4),
- 31.71 % ont déclaré détenir un diplôme de niveau III (bac + 2),
- 29.26 % ont déclaré détenir un diplôme de niveau IV (bac),
- 2.45 % n'ont rien déclaré.

## V - Analyse et conclusion

Le jury tient à féliciter les 41 candidats admis à cette 2018 de l'examen professionnel d'accès par avancement au grade d'animateur principal de 2<sup>ème</sup> classe.

La présidente du jury remercie l'ensemble des membres du jury pour leur disponibilité et leur investissement dans l'organisation de cet examen.

Fait à Thorigné-Fouillard, le 1<sup>er</sup> février 2019

La Présidente du jury

Aude MORGANT  
Attachée territoriale principale  
Ville de BRUZ (35)