



Mercredi 16 janvier 2013

Centres de gestion de la
Fonction Publique Territoriale
de Bretagne
Centre organisateur : CDG 35

CONCOURS D'AGENT DE MAÎTRISE TERRITORIAL 2013

Spécialité :

« Techniques de la communication et des activités artistiques »

Concours externe, interne et de 3^{ème} voie

Une épreuve écrite consistant en la résolution d'un cas pratique exposé dans un dossier portant sur les problèmes susceptibles d'être rencontrés par un agent de maîtrise territorial dans l'exercice de ses fonctions, au sein de la spécialité au titre de laquelle le candidat concourt.

Durée : 2h00
Coefficient : 3

Ce document comprend : un sujet de 3 pages (dont cette page) et un dossier de 10 pages (dont 3 documents sont à rendre avec la copie). Veuillez vérifier que ce document est complet.

IMPORTANT

Aucun signe distinctif ne doit apparaître sur votre copie : ni votre prénom ou votre nom (ou nom fictif), ni votre n° de convocation, ni votre signature ou paraphe.

Aucune référence (nom de collectivité, nom de personne, ...) autre que celle figurant le cas échéant sur le sujet ou dans le dossier ne doit apparaître dans votre copie.

Seul l'usage d'un stylo noir ou bleu est autorisé (bille, plume ou feutre). L'utilisation d'une autre couleur, pour écrire ou souligner, sera considérée comme un signe distinctif, de même que l'utilisation d'un surligneur.

Le non respect des règles indiquées ci-dessus peut entraîner l'annulation de la copie par le jury.

Les feuilles de brouillon (de couleur) ne seront en aucun cas corrigées.

L'utilisation d'une calculatrice de fonctionnement autonome et sans imprimante est autorisée.

Reproductions effectuées en accord avec le Centre Français d'exploitation du droit de copie.

La commune de Belleville se prépare à l'organisation d'un festival de théâtre.

En votre qualité d'agent de maîtrise, votre responsable de service vous demande :

- d'une part, de travailler à la préparation avant impression d'un document retraçant l'historique de ce festival et destiné à être distribué à la population ;
- et d'autre part, de prendre en charge l'accueil technique d'une troupe de théâtre appelée « Danse avec les pieds ».

En vous aidant des documents joints en annexe, répondez aux questions suivantes :

Partie 1 :

Vous devez prendre en charge le flashage du document retraçant l'historique de ce festival « prêt à flasher » et de sa préparation au façonnage.

Description du document :

- Fichier PDF, page à page
- 48 pages, quadri, recto-verso
- Fonds perdus : 5 mm
- Format fini : A4
- Format ouvert : A3
- Format papier : 720 x 520 mm
- Format de la presse offset : 370 x 520 mm
- Grammage : couverture en 170 g – intérieur en 115 g
- Façonnage : dos piqué à cheval 2 points
- Nombre d'exemplaires : 12 000 ex.

1. Faites l'imposition de ce document d'après les informations données. Pour cela, dessinez sur l'annexe 4 chaque jeu de plaque en indiquant les informations de recto ou verso, le folio de chaque page, le sens des pages. **Ce document sera à rendre avec la copie.**
2. Calculez le nombre de tours et le nombre de feuilles nécessaires pour ce tirage, en admettant une passe de 5%.
3. Décrivez les étapes nécessaires depuis la réception du fichier PDF et des infos de fabrication jusqu'au flashage, sachant que vous avez à votre disposition un logiciel de mise en page (Xpress ou InDesign), une imprimante couleur pour certification et un traceur grand format.

Partie 2 :

L'accueil de la troupe de théâtre « Danse avec les pieds » se fait selon les dispositions et caractéristiques suivantes :

- en résidence avec une représentation publique ;
- l'équipe en place : trois techniciens et vous même.

- 1- Élaborez, sur l'annexe 5, un plan feu à main levée suivant les éléments fournis par le régisseur de la troupe : **Ce document sera à rendre avec la copie**
 - éclairage de face blanc avec un diffuseur, sur tout le plateau ;
 - éclairage de face rouge avec un diffuseur, sur trois zones du plateau : 1/3 du plateau chacune sur toute la profondeur du plateau ;
 - 3 ronds sur le plateau en douche, au centre, à cour et à jardin, à mi-profondeur (hauteur du grill : 5.50 m, diamètre du rond : 3,50 m).
 - éclairages latéraux rasants sur chaque coulisse sur une hauteur de 2 mètres.
 - éclairage en contre de 3 couleurs différentes : froide, chaude, ambrée.

- 2- Mettez en place un planning de présence de votre équipe pour deux semaines de résidence (semaines et week-end), de façon à avoir une présence permanente d'une personne de votre équipe pendant les horaires de présence de la troupe (10H00 – 19H00), chaque jour.
Indiquez s'il y a lieu, le jour de fermeture de la salle.

Vous répondrez sur l'annexe 6. **Ce document sera à rendre avec la copie.**

- 3- Lors de la représentation publique, comment s'organise la présence des techniciens sachant qu'il y a un SSIAP1 dans l'équipe ?

Liste des documents du dossier (dont 3 documents sont à rendre avec la copie) :

- Annexe 1 :** Documentation machine d'assemblage Duplo, système de piquage à cheval DBMi (1 page)
- Annexe 2 :** Documentation sur les formats d'imposition et l'assemblage (2 pages)
- Annexe 3 :** Liste du matériel (1 page)
- Annexe 4 :** Imposition à établir par le candidat (2 pages), **à compléter par le candidat**
- 1 exemplaire à rendre avec la copie
- 1 exemplaire brouillon
- Annexe 5 :** Plan du plateau (2 pages), **à compléter par le candidat**
- 1 exemplaire à rendre avec la copie
- 1 exemplaire brouillon
- Annexe 6 :** Planning de présence à réaliser par le candidat (2 pages), **à compléter par le candidat**
- 1 exemplaire à rendre avec la copie
- 1 exemplaire brouillon

SYSTÈME DE PIQUAGE À CHEVAL DBMI

INTELLIGENT, AUTOMATISÉ ET PRÉCIS POUR LA PRODUCTION DE LIVRETS EN OFFSET ET NUMÉRIQUE

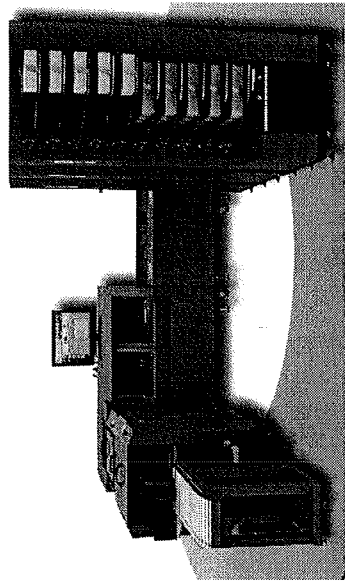
Duplo
from print to documents

- Calage automatique de tous les paramètres du livret en moins de 60 secondes
- Livrets au format A4 à l'italienne
- Contrôleur PC pour la programmation rapide et précise des travaux
- Productivité élevée jusqu'à 4000 livrets/heure
- Large plage de tailles et d'épaisseurs de livrets
- Système d'alimentation multi-plateaux intelligent
- Massicot trépanés

Spécifications

DBMI

Vitesse maximale de production de livrets (1 pose)	4-500 livrets/heure (1 sous-feu) jusqu'à 10 pages La vitesse de production varie selon le type de papier, en fonction du nombre de pages et du sous-paix
Vitesse maximale de production (2 poses)	Jusqu'à 5000 livrets/ht**
Épaisseur maximale des livrets	6 mm (120 pages), 80 g/m ²
Dimensions à plat du papier	Maxi. 356 mm (l) x 610 (L) Mini. 120 mm (l) x 210 mm (L)
Dimensions de livret fini non massicoté	Maxi. 356 mm (H) x 256 mm (L) Min. 120 mm (H) x 105 mm (L)
Taille de livret fini (1 pose)	Maxi. 350 mm (H) x 230 mm (L) Min. 120 mm (H) x 75 mm (L)
Taille maxi. livret (plus de 500 mm de long)	230 mm (H) x 305 mm (L)
Taille de livret fini (2 poses)	Maxi. 174 mm (H) x 304 mm (L) Mini. 90 mm (H) x 75 mm (L) 1 piquage par livret
DBMS-T Coupe de chase	Max/Min 2 à 25 mm (Livret de 75 mm mini)
DKT-200 Coupe bi-lames	Max/Min 2 mm à 60 mm (30 mm max sur chaque lame)
Épaisseur maxi. d'un sous-feu	Jusqu'à 1,5 mm
Capacité de pilage	2 à 10 feuilles
Épaisseur maxi de rainage	1,5 mm
Ajustements fins	par pas de 0,1 mm
Capacité maxi de piquage	3 mm (30 feuilles de 80 g/m ²)
Distance mini. têtes de piquage (1 pose)	60 à 305 mm
Distance têtes de piquage (2 poses)	60 mm 55 mm en mode ajustement fin
Têtes de piquage	Standard 2 x Hohner 4S/4S Option jusqu'à 4 têtes
Panneau de contrôle	Contrôleur PC
Mémoire de travaux	Illimitée sur le contrôleur PC
Rouleaux de pilage	Mécanisme automatique
Mollets de rainage	Ajustement automatique de la hauteur
Captur de détection d'erreur	Fil de piquage (sur le cheval) ; alimentation papier ; bourrage ; sécurité
DBMS-T Capacité de massicotage	6 mm
Modules connectables	• 6 x tours DSC-10/60i • DSC-2200 Marqueur Numérique • DBM400-STR Empileur
Alimentation électrique DBMI-F/ST	200-240 V 50/60Hz 950 W
Poids net	1033 Kg
Dimensions	Pieuse DBMS-F 1627 mm (l) x 541 mm (P) x 605 mm (H) Pieuse DBMS-S 1845 mm (l) x 595 mm (P) x 1162 mm (H) Massicot DBMS-T 718 mm (l) x 700 mm (P) x 1187 mm (H)
Encombrement du DBMI incluant 3 x DSC-10/60i/DKT-200/DKT-LS	3-453 mm (l) x 3865 mm (P) x 1972 mm (H)
Options	• Massicot DKT-200 • DSC-2200 Marqueur feuille à feuille • Empileuse DCS-ST • Jeu de mollets de marquage en fonction du type de papier et du grammage***



DSC-10/60i Tour d'assemblage à suction

Capacité des plateaux	65 mm
Formats papier**	Min 105 mm (l) x 148 mm (L) Max 356 mm (l) x 508 mm (L)
Formats papier au-delà de 508 mm de long	Max 230 mm (l) x 610 mm (L)
Grammage papier	de 50 à 300 g/m ² sur chaque plateau
Vitesse Max de production dans le DBMI	4-500 livrets/heure (1 sous-feu de 10 feuilles) Jusqu'à 10 000 jeux/heure dans la taqueuse ou dans l'empileur
Nombre Max de tours connectables	Jusqu'à 6 tours
Direction	Manques, doubles, bourrages et plateaux vides
Compteurs	Total, par lot et jeux incorrectes
Piloteage	(1) Contrôleur PC lorsque connecté au DBMI (2) Écran tactile couleur intégré en fonction de l'assemblage connecté
Fonctions	• Mode bloc - Format A4 à l'italienne - Mode remariage • Alimentation programmable par tour intelligente
Contrôle total de l'alimentation sur chaque bac	• Possibilité d'augmenter le débit d'air ou d'aspiration sur chaque poste • Possibilité d'ajuster la synchronisation et le temps d'alimentation • Possibilité d'ajuster le recouvrement des feuilles • Entraînement à double courroies sur le convoyeur • Alimentation bidirectionnelle • Ejection automatique des jeux défectueux • Mode veille ou attente
Connectivité	Système de piquage à cheval DBMI Jusqu'à 6 tours DSC-10/60i Empileuse 4005TR Empileuse DCS-ST Alimentation à feuilles DSF2800
Dimensions P x L x H	765 mm (P) x 830 mm (L) x 1972 mm (H)
Alimentation	220/240 V 50/60Hz 5,3 A 950W
Poids	297 Kg
Options	Détection de doubles ultrasonique*** Lecteur de codes à barres***

* Lorsque la machine est connectée au massicot DKT-200.
** Certaines fonctions du DSC-10/60i ne s'appliquent pas si le système est connecté à d'autres systèmes de brochage Duplo.
*** Non disponibles au lancement.

Duplo France
Zone Europarc
2, allée des Saules
94 000 Créteil

Tél : + 33 1 56 71 14 90
Fax : + 33 1 56 71 30 82
Information : duplo@duplofrance.fr
Site Web : www.duplofrance.fr

Duplo est une marque de Duplo Corporation. Duplo applique une politique d'amélioration constante de ses produits et se réserve le droit de modifier les informations fournies ci-dessus sans préavis.
Les conditions de production indiquées ont été relevées dans des conditions de fonctionnement optimales. Elles sont donc susceptibles de varier en fonction des supports et de l'environnement de production.



Ref: D60i_FR_04/12

1. Les formats d'imposition

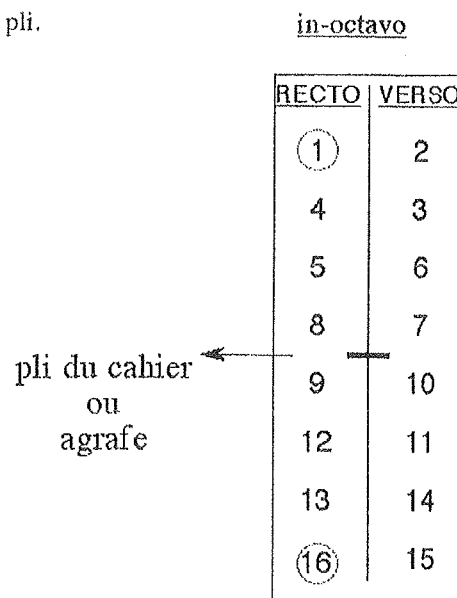
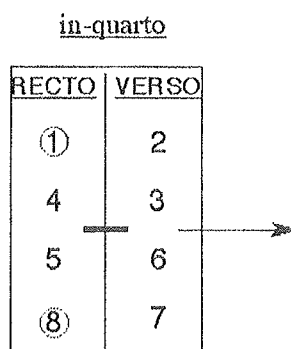
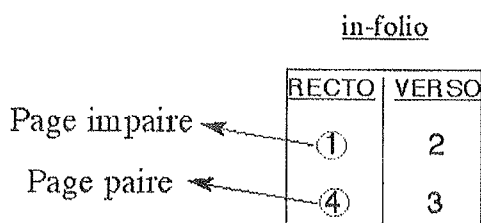
1.1. Définition

Une imposition est une disposition rationnelle des unités à imprimer (au montage) pour constituer la forme imprimante (plaque offset). Ex. : montage de cartes de visite par 12 exemplaires sur GTO.
 En édition, le but des imposition est de disposer les pages (au montage) de telle sorte que la feuille imprimée sur les deux faces (recto/verso) et pliée, constitue un cahier dont les pages se suivent dans l'ordre numérique voulu.

1.2. Les formats principaux

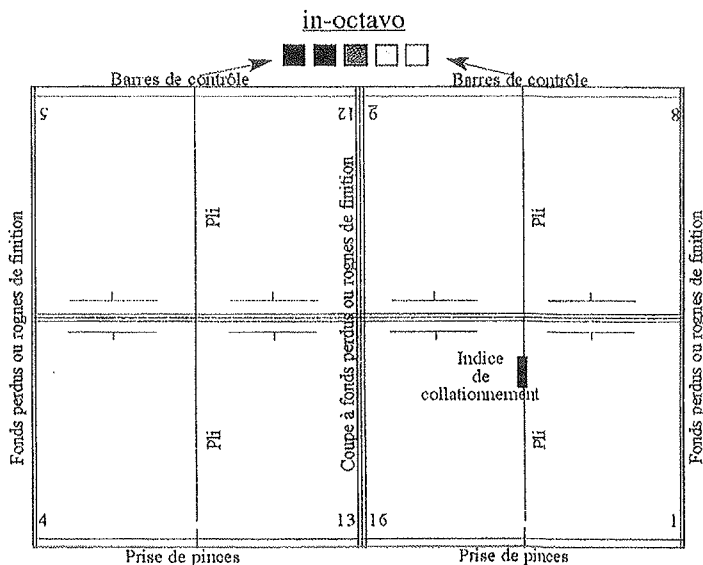
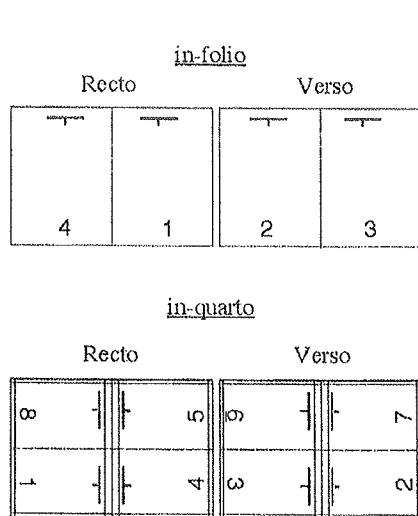
In-plano : travaux de ville, factures, en-têtes de lettres, affiches, etc., pas de pli.
 In-folio : 1 pli, 4 pages dont 2 au recto et 2 au verso.
 In-quarto (In-4°) : 2 plis croisés, 8 pages dont 4 au recto et 4 au verso.
 In-octavo (In-8°) : 16 pages dont 8 au recto et 8 au verso, 3 plis croisés.
 In-seize (In-16°) : 32 pages, 4 plis.

1.3. Le serpent



1.4. Pagination, pliage et rognage

Prendre une feuille et imaginer l'impression en notant le numéro des pages, ensuite plier celle-ci et vérifier la pagination (ordre numérique des pages). On placera la page no 1 en pinces, vers soi (par convention).
 Attention : il s'agit ici d'une plaque ou d'une feuille imprimée et non d'un montage (qui serait à l'envers !).

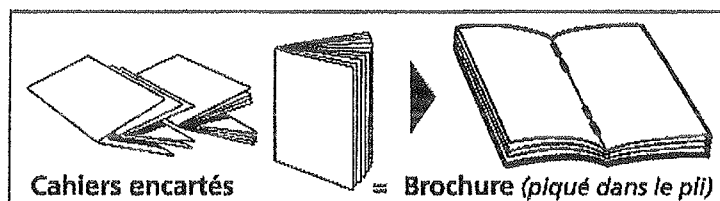


Termes importants : belle page et fausse page. Côté première et côté seconde.
 Foliotage : placement du folio au montage. Pagination : suite des numéros de pages d'un ouvrage imprimé.
 Remarque très importante au niveau de l'assemblage et de l'encartage des cahiers pliés : les pages se suivent toujours dans les cahiers assemblés (la dernière page d'un cahier et la première page du cahier suivant), mais ne peuvent se suivre dans les cahiers encartés.
 Ex. : cahiers assemblés : de 1 à 8, de 9 à 16, de 17 à 24, de 25 à 32;
 cahiers encartés : de 1 à 32, de 5 à 28, de 9 à 24, de 13 à 20.

2. Assemblage

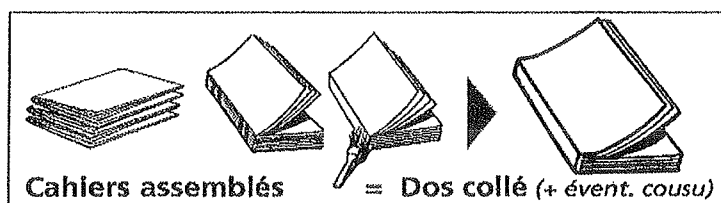
2. 1. Encartage

Cahiers encartés : les cahiers sont encartés les uns dans les autres, le procédé de reliure est l'agrafage ou piquure à cheval. Cette méthode peut relier environ 96 pages maximum suivant la qualité et l'épaisseur du papier.



2. 2. Superposition

Cahiers superposés : les cahiers sont les uns au dessus des autres, la méthode de reliure est l'encollage au dos avant le placement de la couverture.



2. 3. Encartage et superposition

Cahiers encartés puis superposés : les deux procédés sont parfois employés en même temps lorsqu'il s'agit de livres relativement épais (ex. : dictionnaire).

N.B. : dans le cas de cahiers assemblés par superposition (cousus au fil de lin), la retiration (cahier plus mince que les autres) doit toujours se situer en deuxième cahier ou en avant dernier cahier. Ce cahier ne peut se trouver à l'intérieur du livre, ni en premier ou en dernier lieu car il ne tient pas et tombe en dehors.

N.B. : règle d'or : un cahier commence toujours par une page impaire et se termine par une page paire.

Liste du matériel**Eclairage**

18 PC 1000w petit fut
6 PC 1000w grand fut
2 DECOUPES 614SX 1000w
2 Porte gobo
1 iris
18 PAR 64 avec lampes CP61 et CP 62
1 console PRESTO AVAB 40 circuits
5 blocs de puissance 6 circuits 3kw
1 Télécommande

Son

Diffusion plateau
2 caissons basses L ACOUSTICS SB15P
2 enceintes L ACOUSTICS 112P sur pied
2 enceintes L ACOUSTICS 112P fixée au mur
1 Equaliseur 31 bandes ART 355
3 enceintes L ACOUSTIC 112P en retour
4 Equaliseur 31 bandes

Régie

1 console SOUNDCRAFT LX7II 32 24 entrées mono 2 stéréo 2ss groupes 6 auxiliaires
1 TC ELECTRONIC M-ONE
1 lecteur draveur CD TASCAM CD-RW900
1 lecteur graveur DVD SAMSUNG SH 855
1 INTERCOM 2 postes

Micros

2 SHURE SM57
4 SHURE SM58 avec bonnette
3 DI BSS AR133 Active
1 SENNHEISER E 602-II
3 SENNHEISER E 604
2 SENNHEISER E 614
2 SENNHEISER 2W100G3 HF
18 câbles XLR M/XLR F 10m
7 câbles XLR M/XLR F 2/3 m
1 câble multi 8 15 m
9 pieds

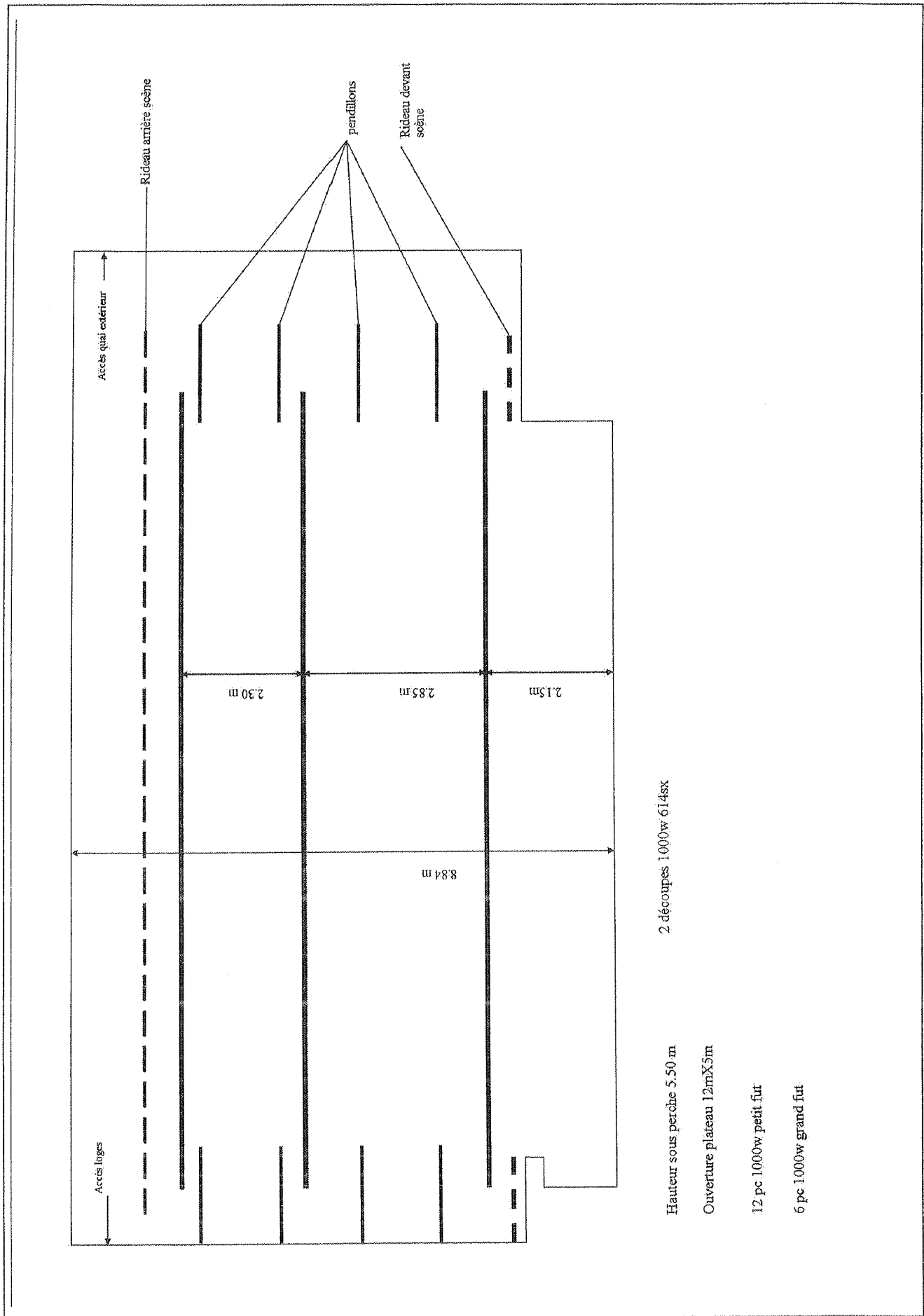
Exemplaire à rendre avec la copie

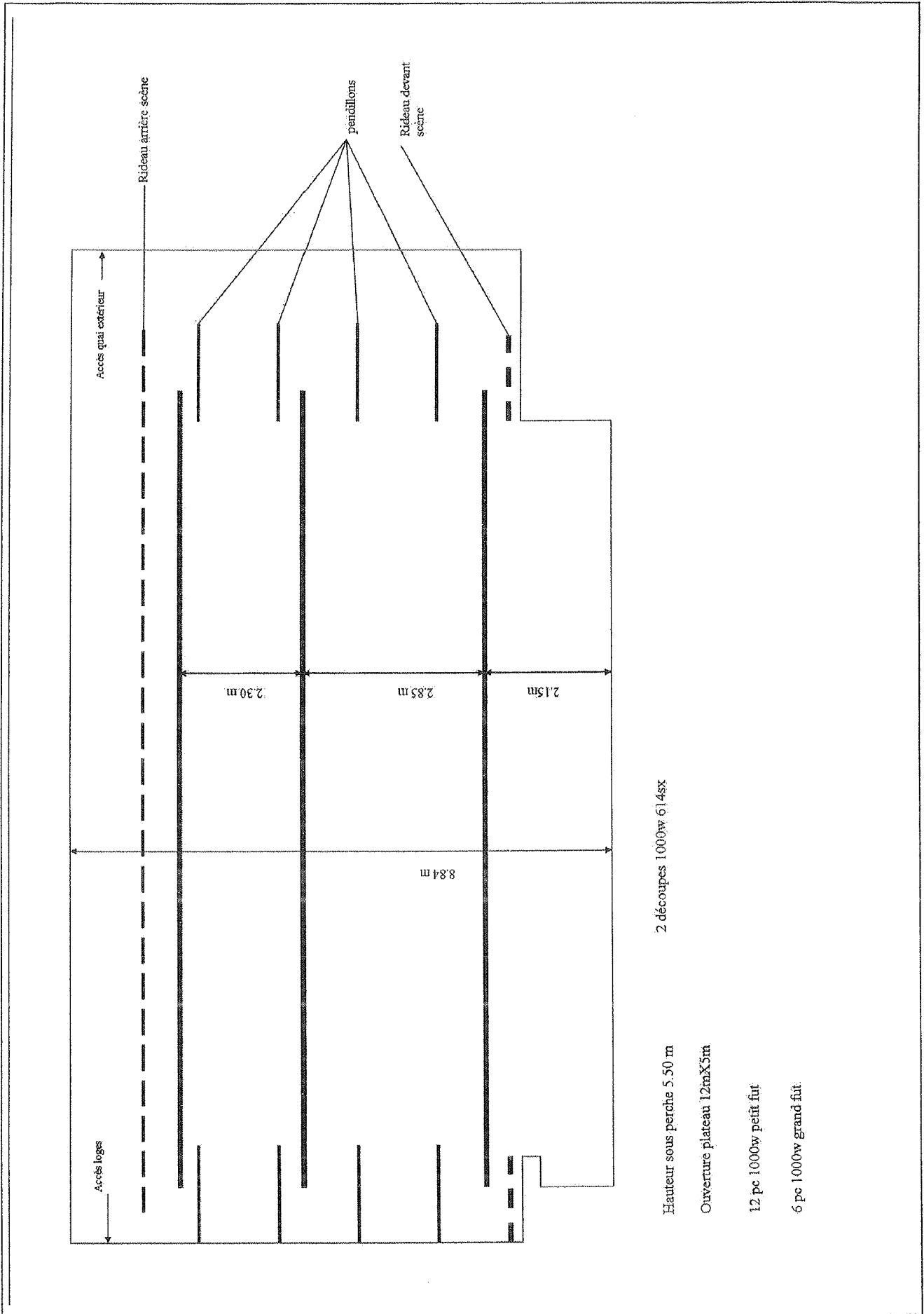
ANNEXE 4
Imposition

Exemplaire brouillon (à conserver)

ANNEXE 4
Imposition

Plan du plateau (à rendre avec la copie)





Planning d'intervention à réaliser
(à rendre avec la copie)

Planning d'intervention à réaliser
(brouillon, à conserver)